

#) 緊急避妊ピルの具体的方法

性交

↓ (72時間以内)

プラノバル2錠服用

↓ (12時間後)

プラノバル2錠服用

↓

2週間して生理がなければ、

妊娠反応を

(避妊の成功率は、およそ95%)

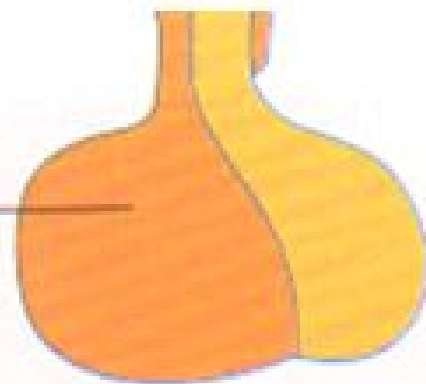
(セックスの時期によって危険率が異なる)

#) クリニックでは

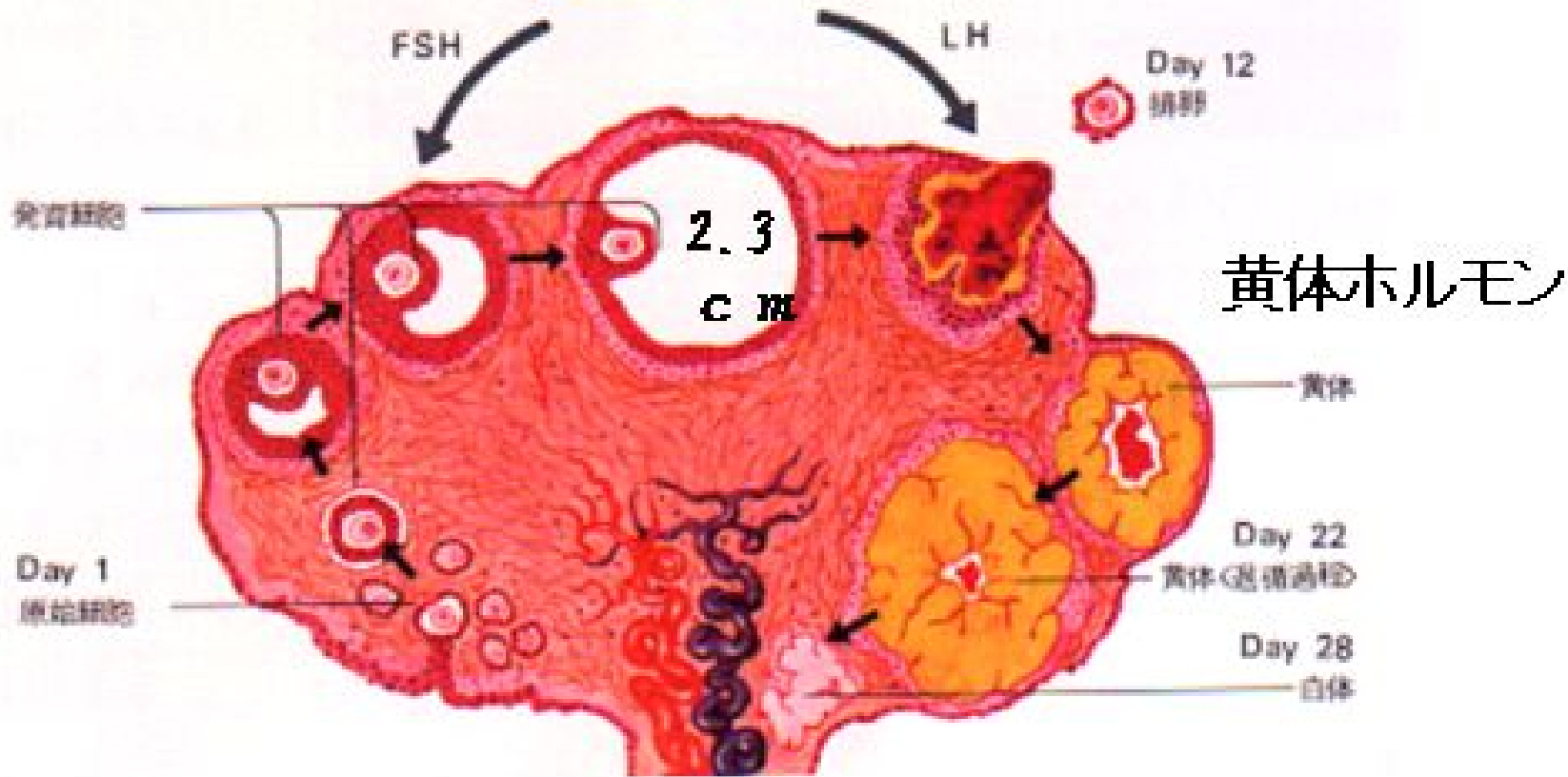
- ① 性交時期が月経の何日目？
(排卵期に近い?)
- ② 超音波で、卵巣の状態
を確認 (卵胞)
- ③ 膣洗浄を施行

卵胞刺激ホルモン

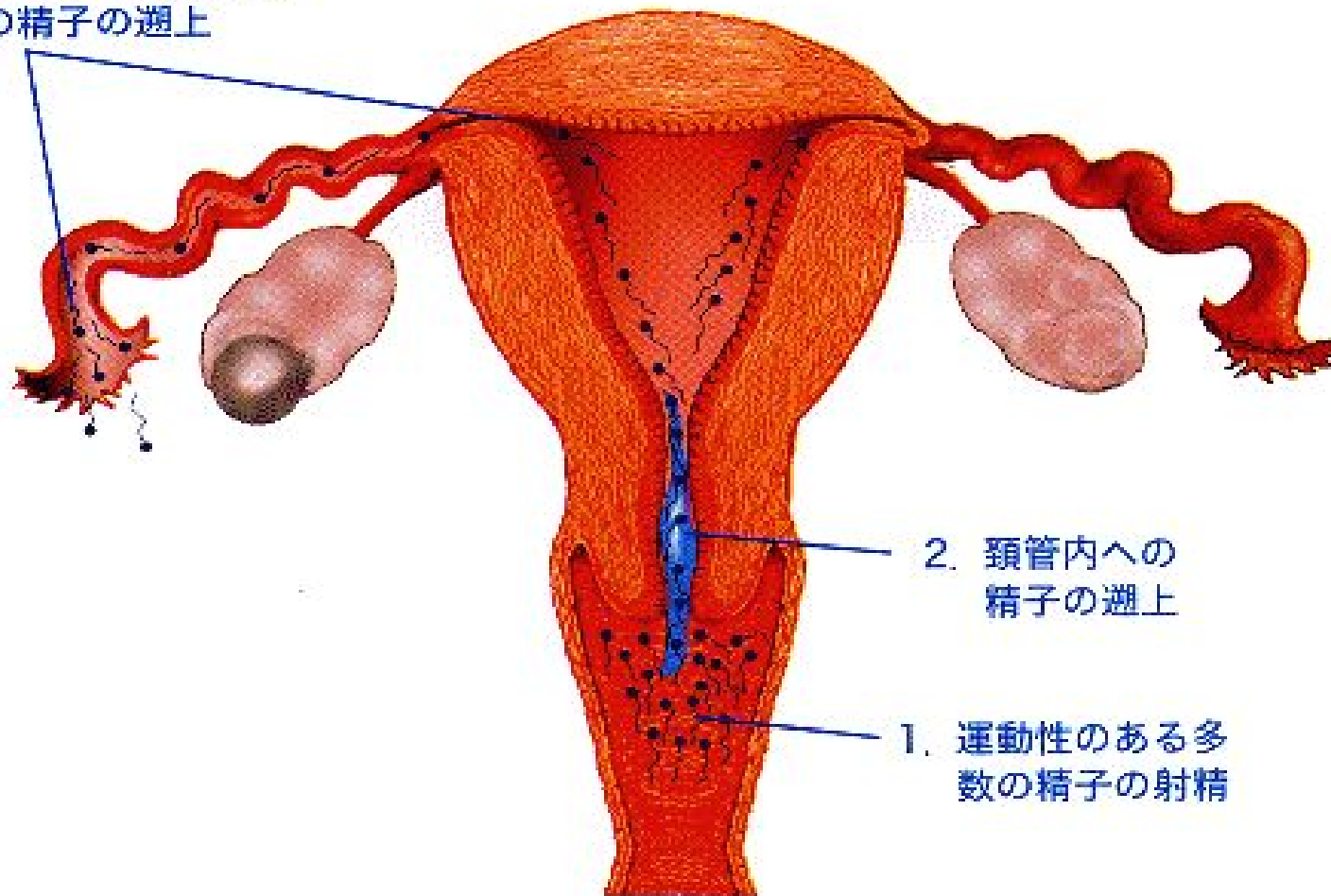
下垂体前葉



黄体化ホルモン



3. 子宮腔から卵管膨大部の精子の遡上

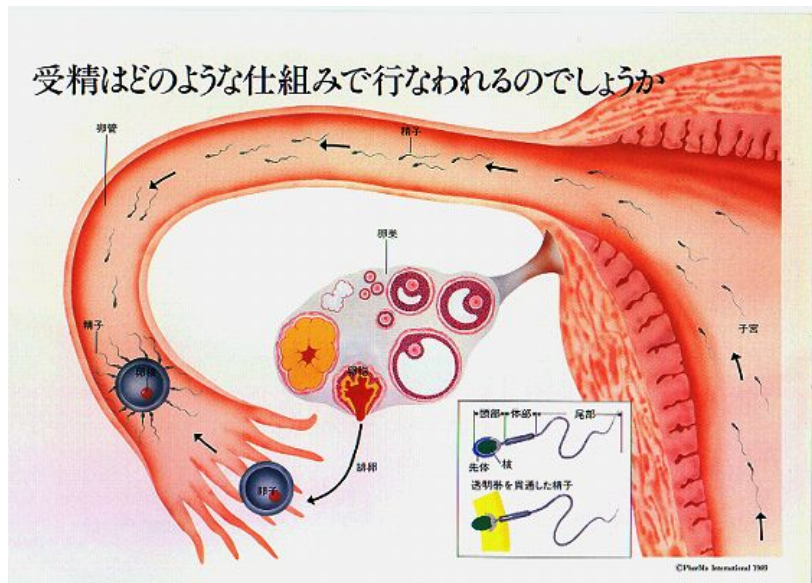
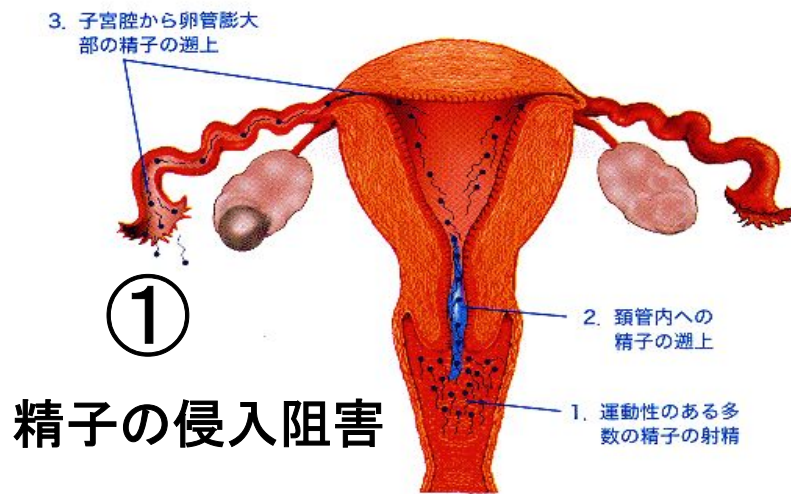


2. 頸管内への精子の遡上

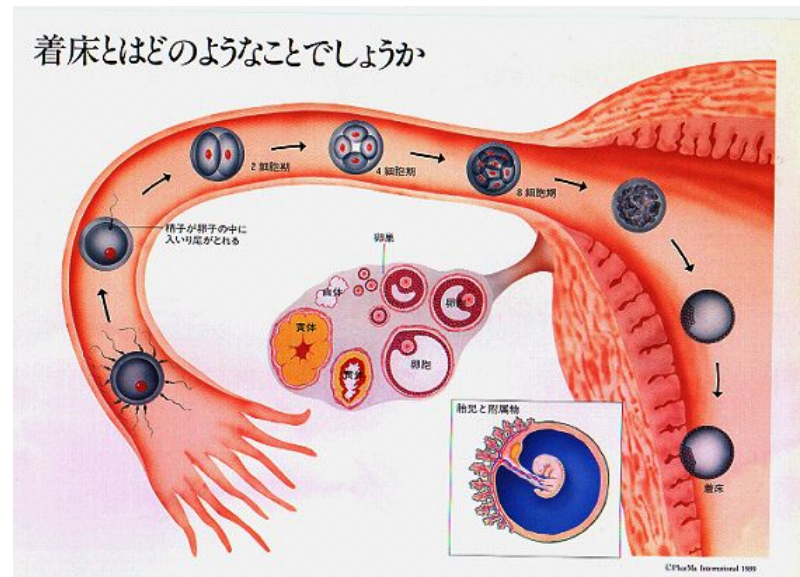
1. 運動性のある多数の精子の射精

#) 緊急避妊ピルの作用機序

- ① 精子が子宮に入りにくくする (頸管粘液の粘調性亢進)
- ② 排卵の抑制
- ③ 受精卵の着床防止



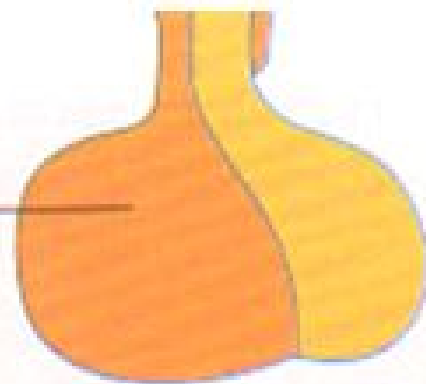
② 排卵を防ぐ



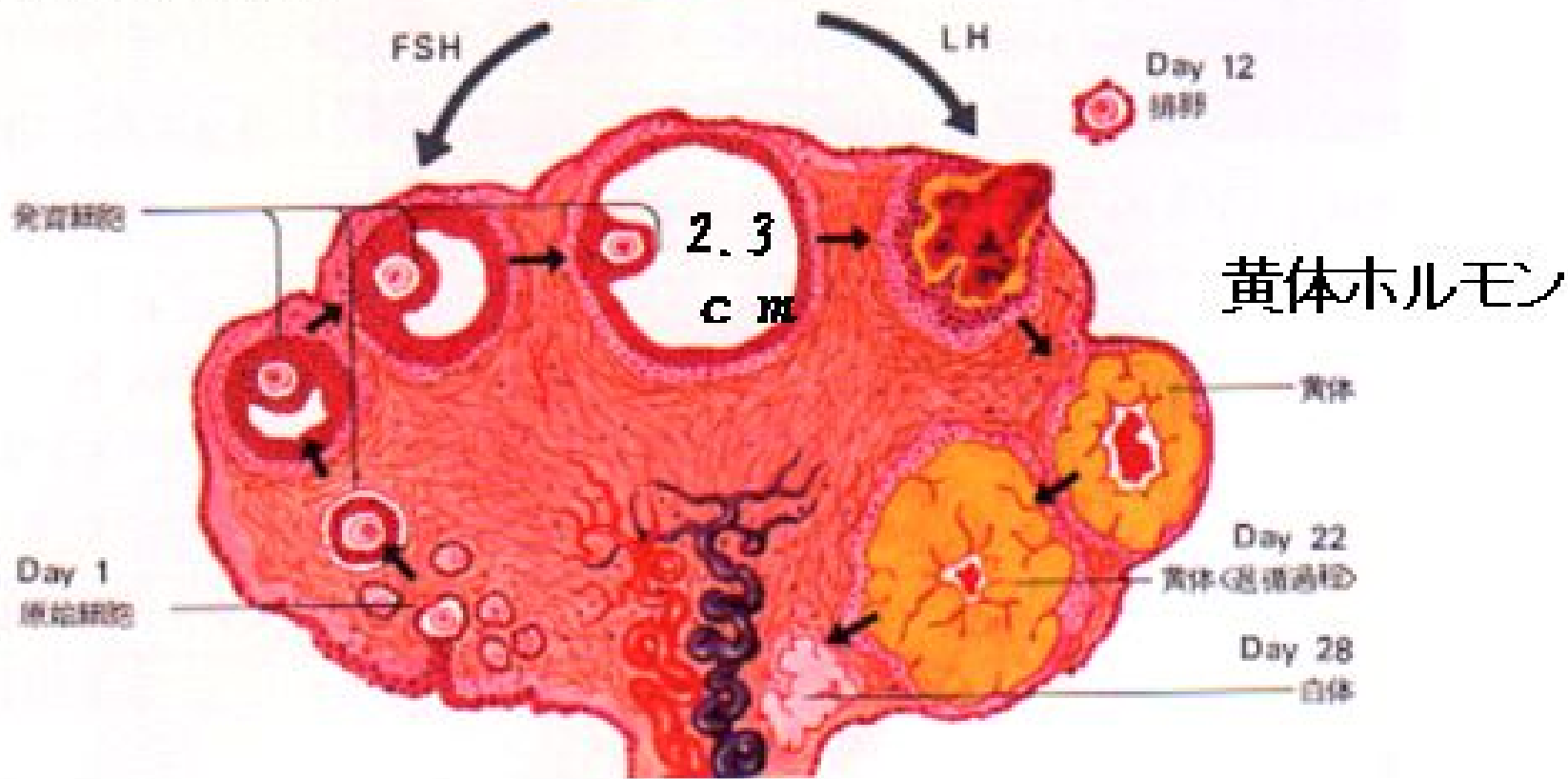
③ 着床を防ぐ

卵胞刺激ホルモン

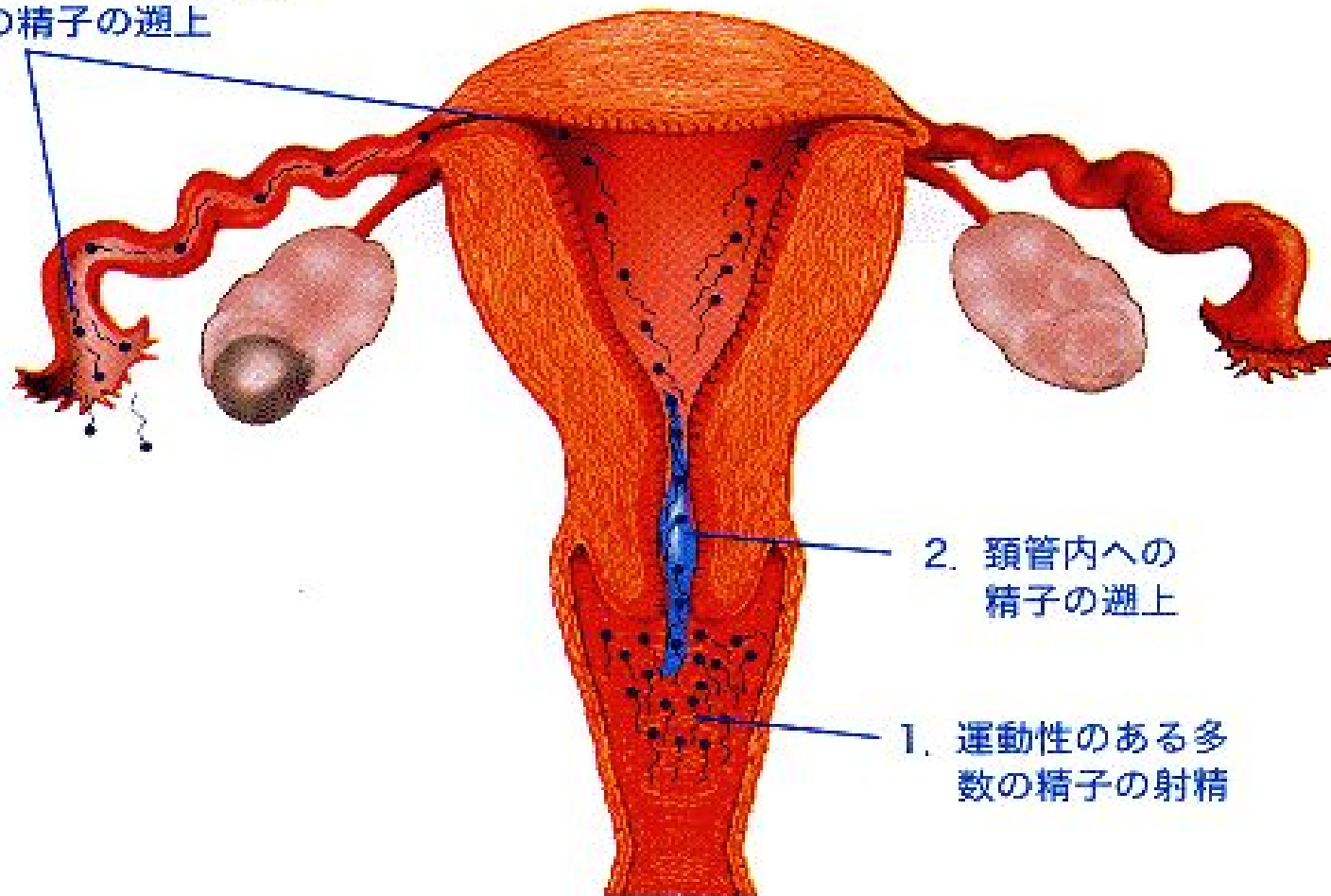
下垂体前葉



黄体化ホルモン



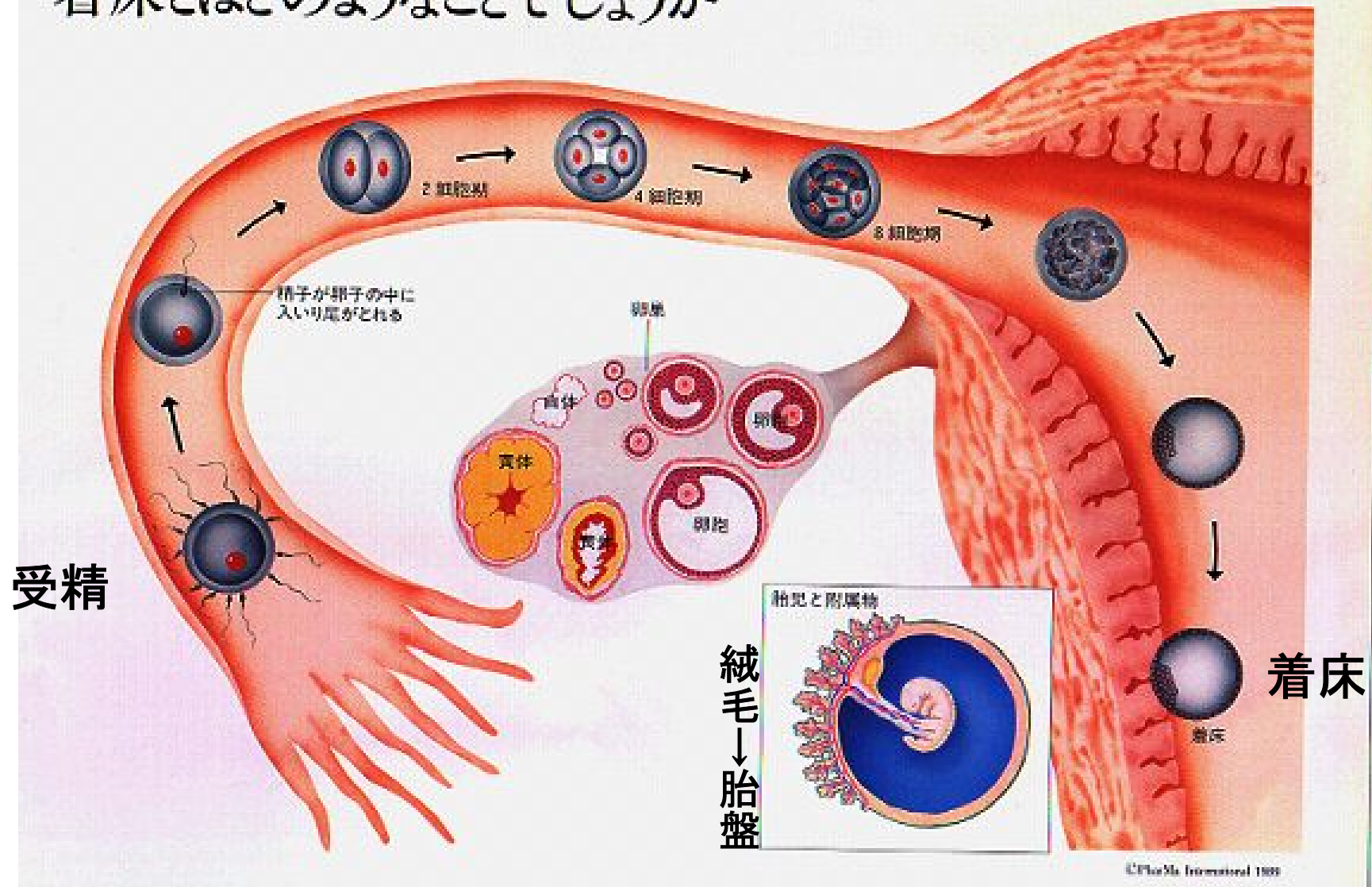
3. 子宮腔から卵管膨大部の精子の遡上



2. 頸管内への精子の遡上

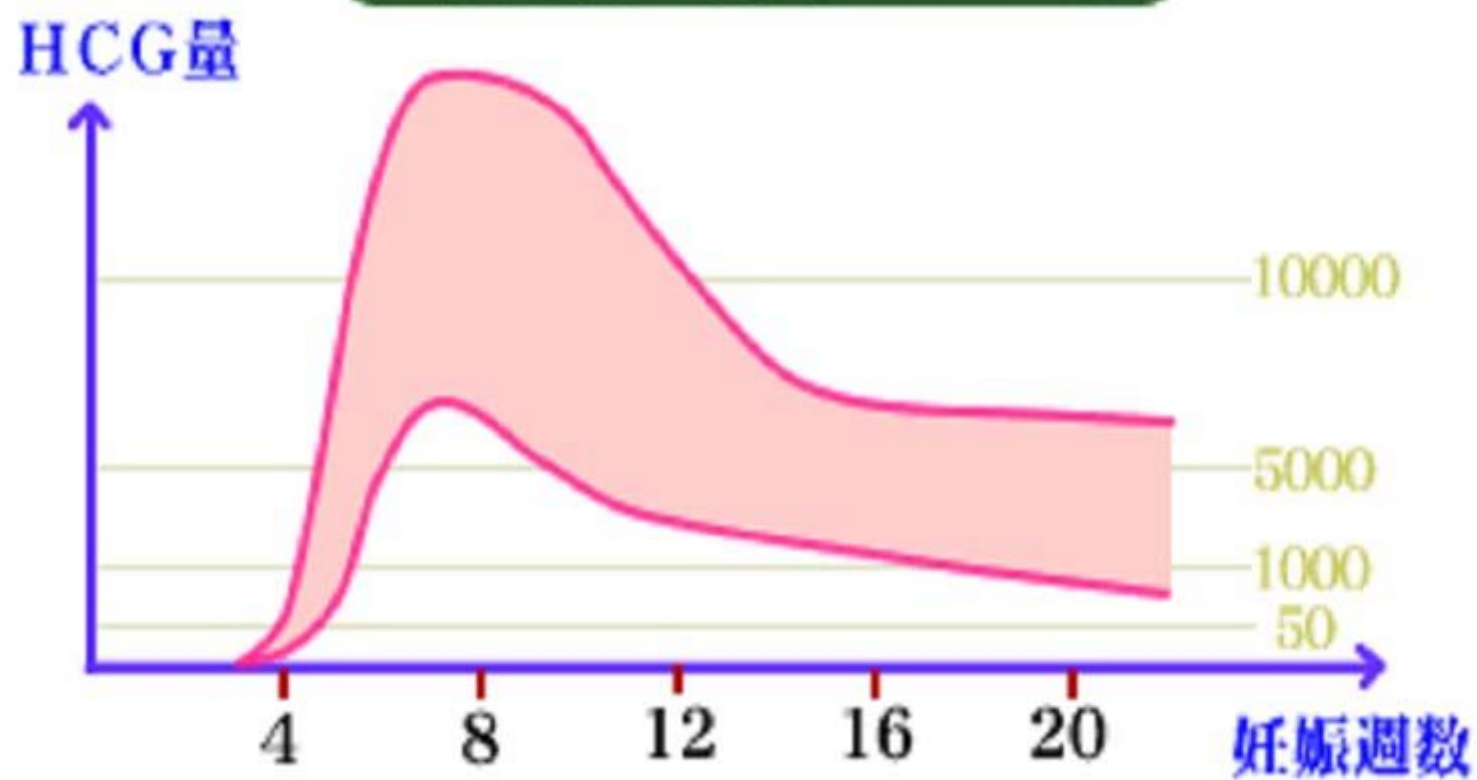
1. 運動性のある多数の精子の射精

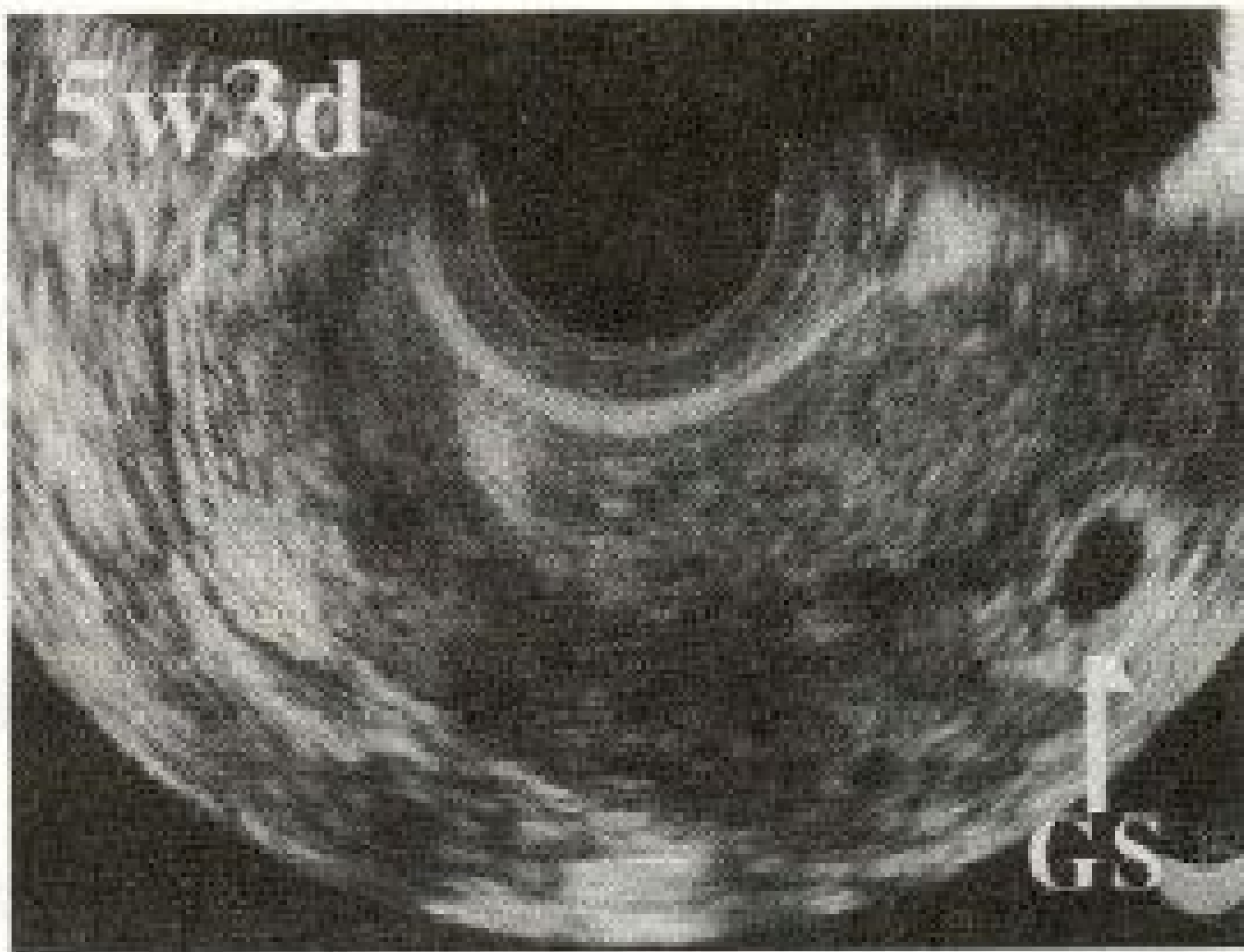
着床とはどのようなことでしょうか



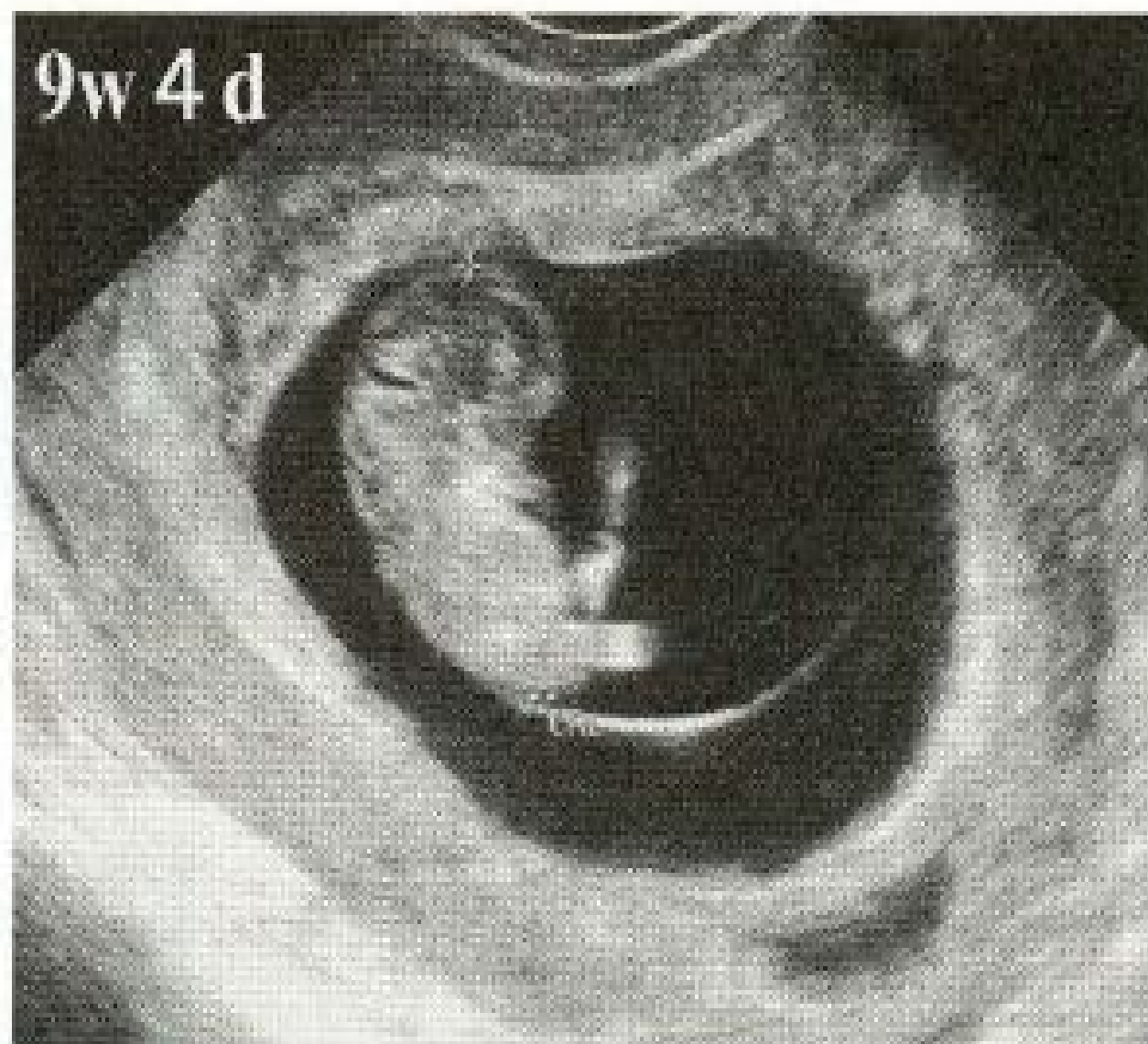
着床→絨毛形成→絨毛性ゴナドトロピン→妊娠反応陽性（受精後2週間後）

妊娠週数と尿中HCG量





(図 C-12-1) 妊娠 5 週 3 日の胎嚢(GS)像.



(図1) 妊娠9週4日の胎児矢状断像。CRLの計測は矢状断で行うことが望ましい。

#) ピルについて (原則として自費)

初診料 1 0 0 0 円

再診料 5 0 0 円

低用量ピル (1ヶ月分) 2 5 0 0 円

緊急避妊ピル (アフターピル) 1 5 0 0 円

月経変更ピル 1 5 0 0 円

超音波 (エコー) 1 5 0 0 円

膣洗浄 無料

#) 結果として、

低用量ピル1ヶ月分 = 3 0 0 0 円

緊急避妊ピル (アフターピル) = 4 0 0 0 円

月経変更ピル = 2 5 0 0 円

処方せん医薬品^{注1)}

注) 注意—医師等の処方せんにより使用すること

緊急避妊剤

薬価基準未収載

ノルレボ[®]錠 0.75mg

NORLEVO[®] 0.75mg (レボノルゲストレル錠)

¥ 15000
17

【禁忌】(次の患者又は女性には投与しないこと)

H23.5月 ~

1. 本剤の成分に対し過敏症の既往歴のある女性
2. 重篤な肝障害のある患者[代謝能が低下しており肝臓への負担が増加するため、症状が増悪することがある。]
3. 妊婦(「妊婦、産婦、授乳婦等への投与」の項参照)

効能・効果、用法・用量、禁忌を含む使用上の注意、効能・効果に関連する使用上の注意、用法・用量に関連する使用上の注意等については概要欄をご参照ください。

 あすか製薬株式会社

2011年6月作成



費用：15000 円と高価
失敗率：5～10% (時期によって違う)
吐き気が少ないというメリットがあるが、
避妊の成功率は、プラノバルと変わらない