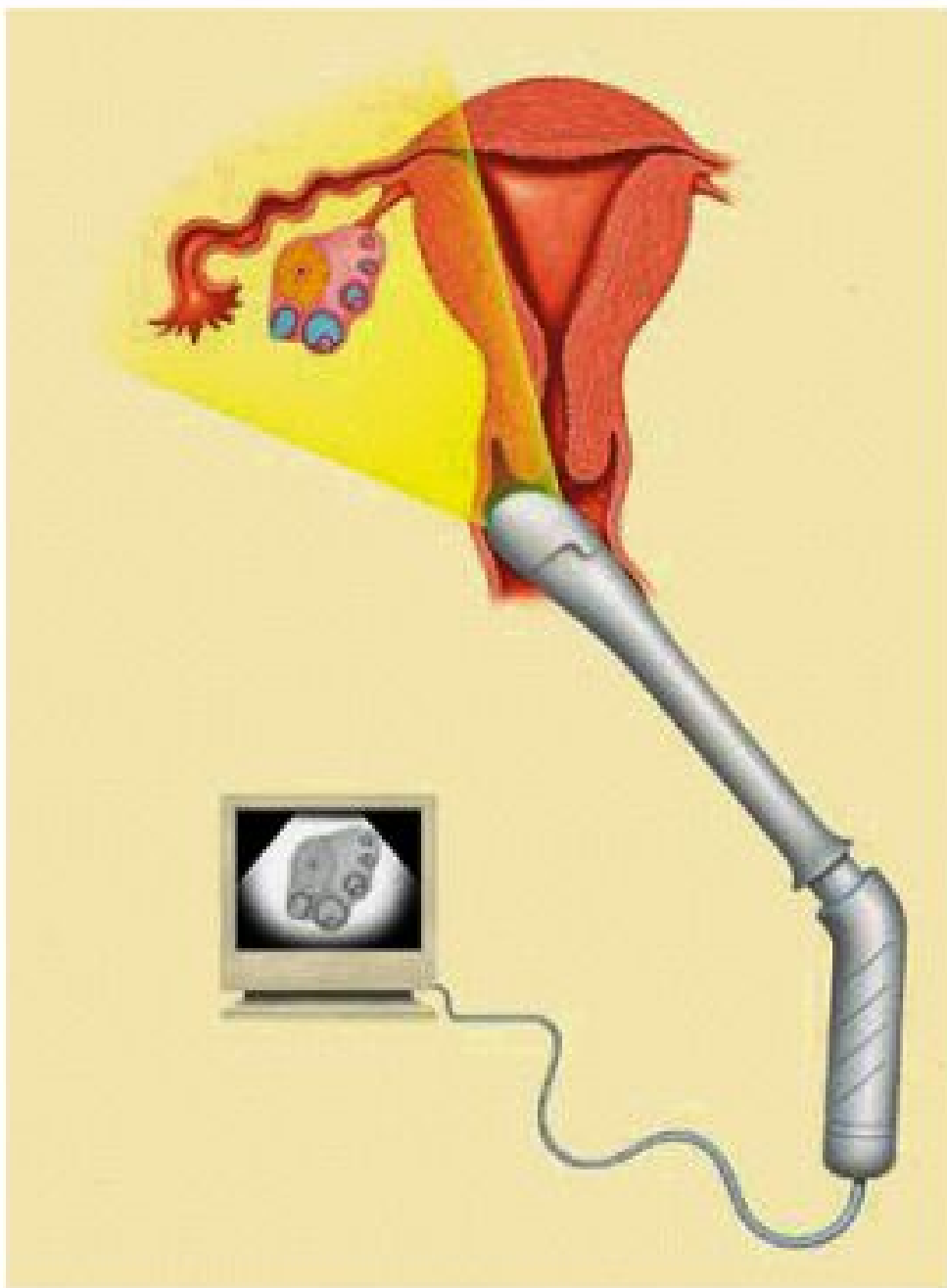


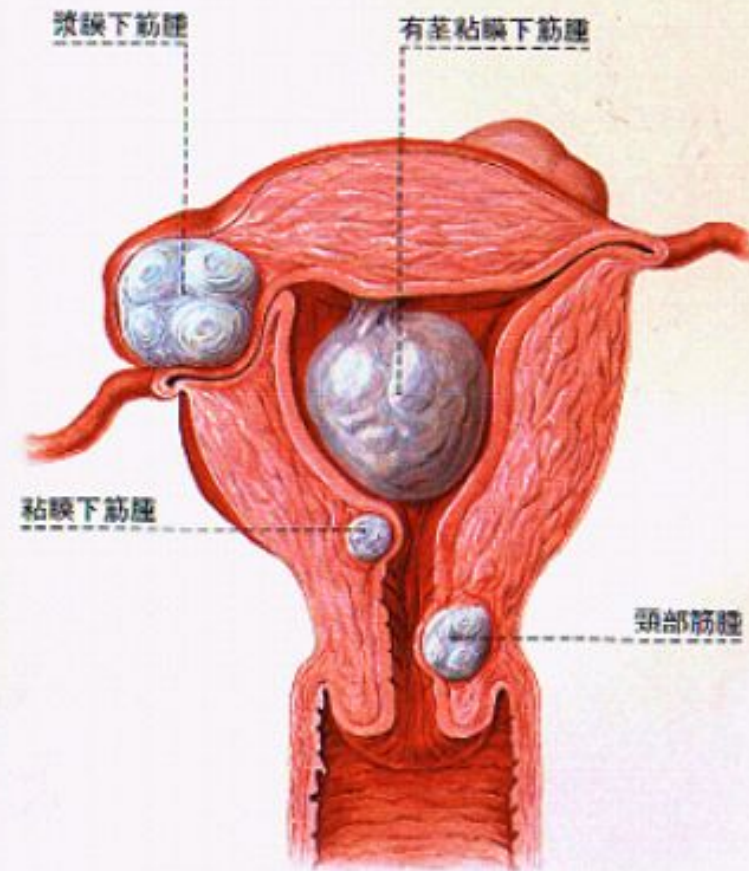
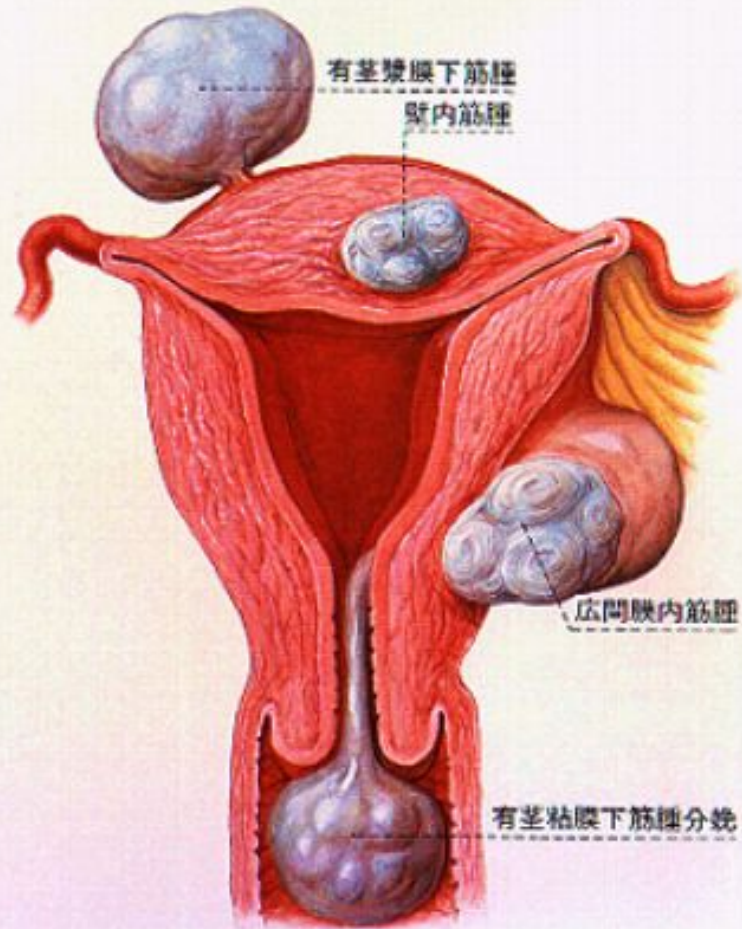
## #) 生理痛の取り扱い

- ① 内診・超音波検査などにより、  
子宮内膜症や子宮筋腫、卵巣腫瘍のチェックを行って、  
重大な月経困難症でないことを確認
- ② 未成年で、内診室の経膣のエコーが困難な場合は、腹部の  
エコーで行う（できれば経膣の超音波検査の方が正確）
- ③ 治療
  - (1) 痛み止めなどの対症療法
  - (2) ホルモン療法 —— 子宮内膜症の予防に有効  
ピルが主体(約3ヶ月かかる)  
時に黄体ホルモンの連続投与(次の生理より効果あり)
  - (3) 漢方療法(桂枝茯苓丸など)  
—— 効果が弱い。飲めない人もいる。

「 經腔超音波檢查 」

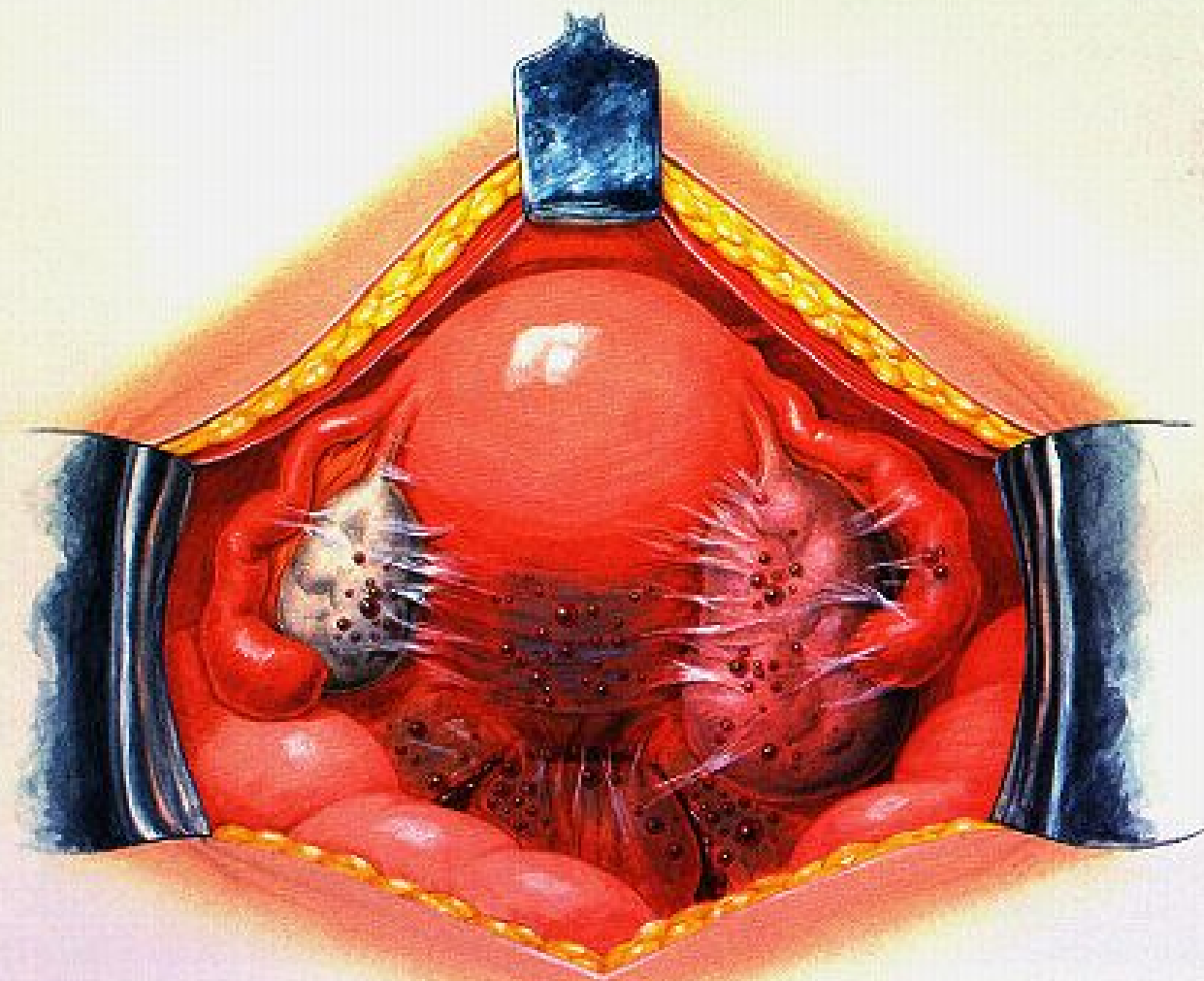


# 子宮筋腫とは何でしょう



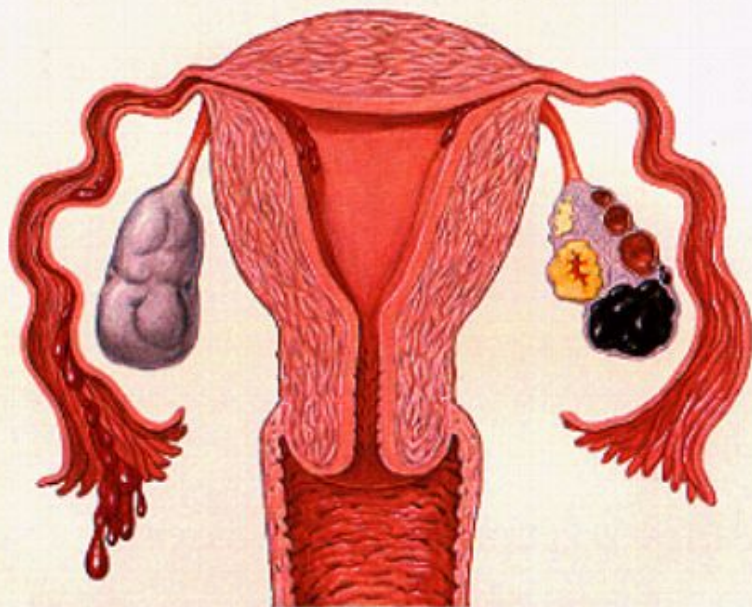
# 子宮内膜症の進行度 3

腹腔内中の臓器の癒着が強くなり、卵巣が腫れ上がり、子宮が動かなくなる



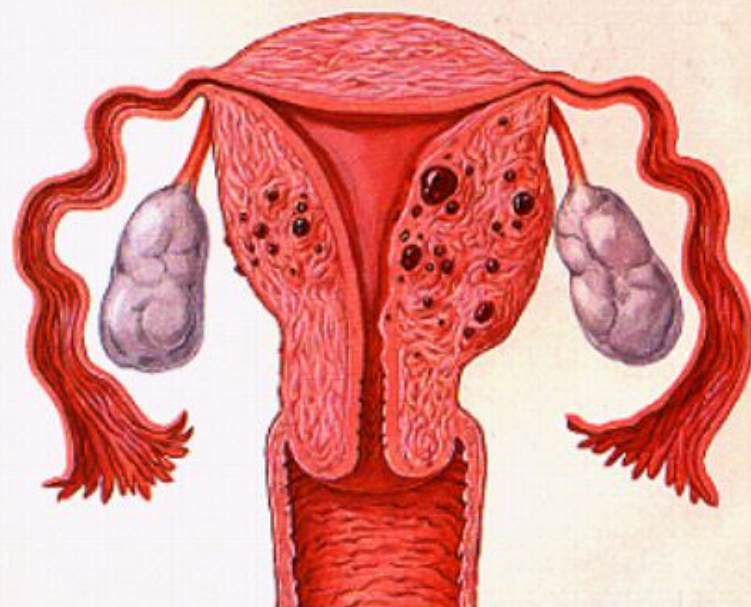
# 子宮内膜症とはどのような病気でしょう

(月経血が子宮内でうっ滞)



剝離した内膜組織が逆行して  
卵管より腹腔へ散乱する

チョコレート嚢腫(卵巣に月経血がたまる)



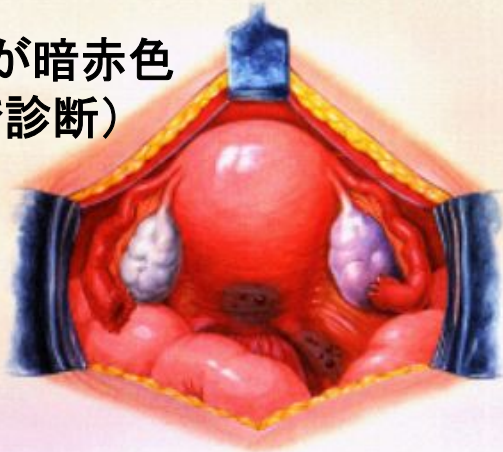
子宮筋層に発生する

腺筋症(子宮の筋層内に)

子宮内膜症の進行度 1

子宮、卵巣などの表面に1-2mmのブルーベリー様の病変がみられる

腹膜表面が暗赤色  
(腹腔鏡で診断)

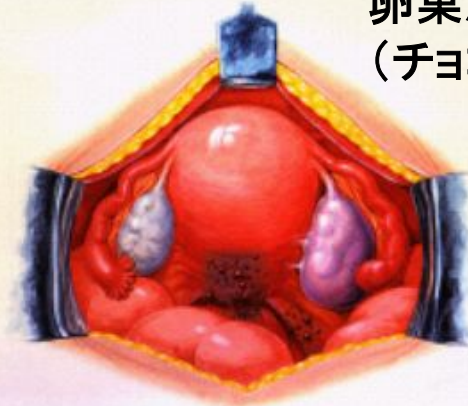


©Parks International 2001

子宮内膜症の進行度 2

ブルーベリー様の病変がふし、シロクシになる

卵巣がはれる  
(チョコレート嚢腫)



©Parks International 2001

子宮内膜症の進行度 3

腹腔内中の臓器の表面が覆われ、卵巣が固め上がり、子宮が動かない



©Parks International 2001

癒着する

子宮内膜症の進行度 4

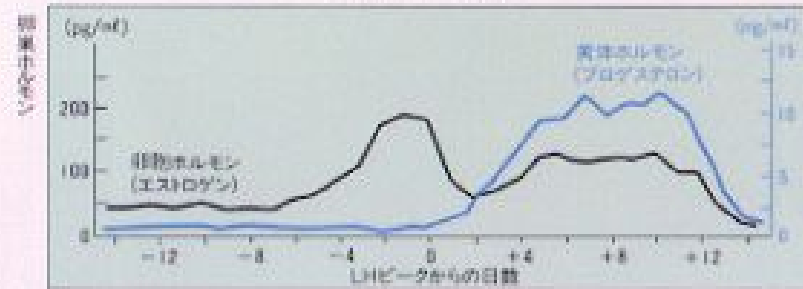
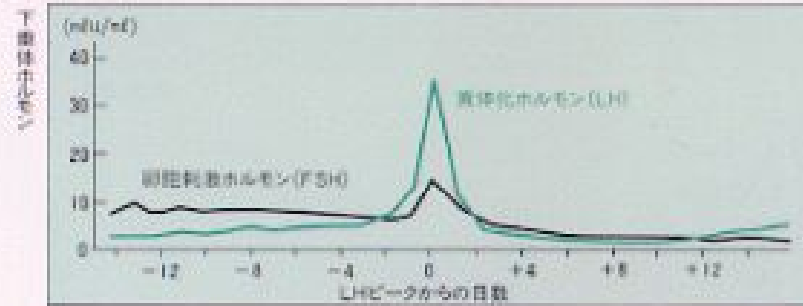
覆れ上がった卵巣が破れ、そこからチョコレート液の漏れが出るほか、他の臓器も影が固まって骨盤の中がひと塊になる



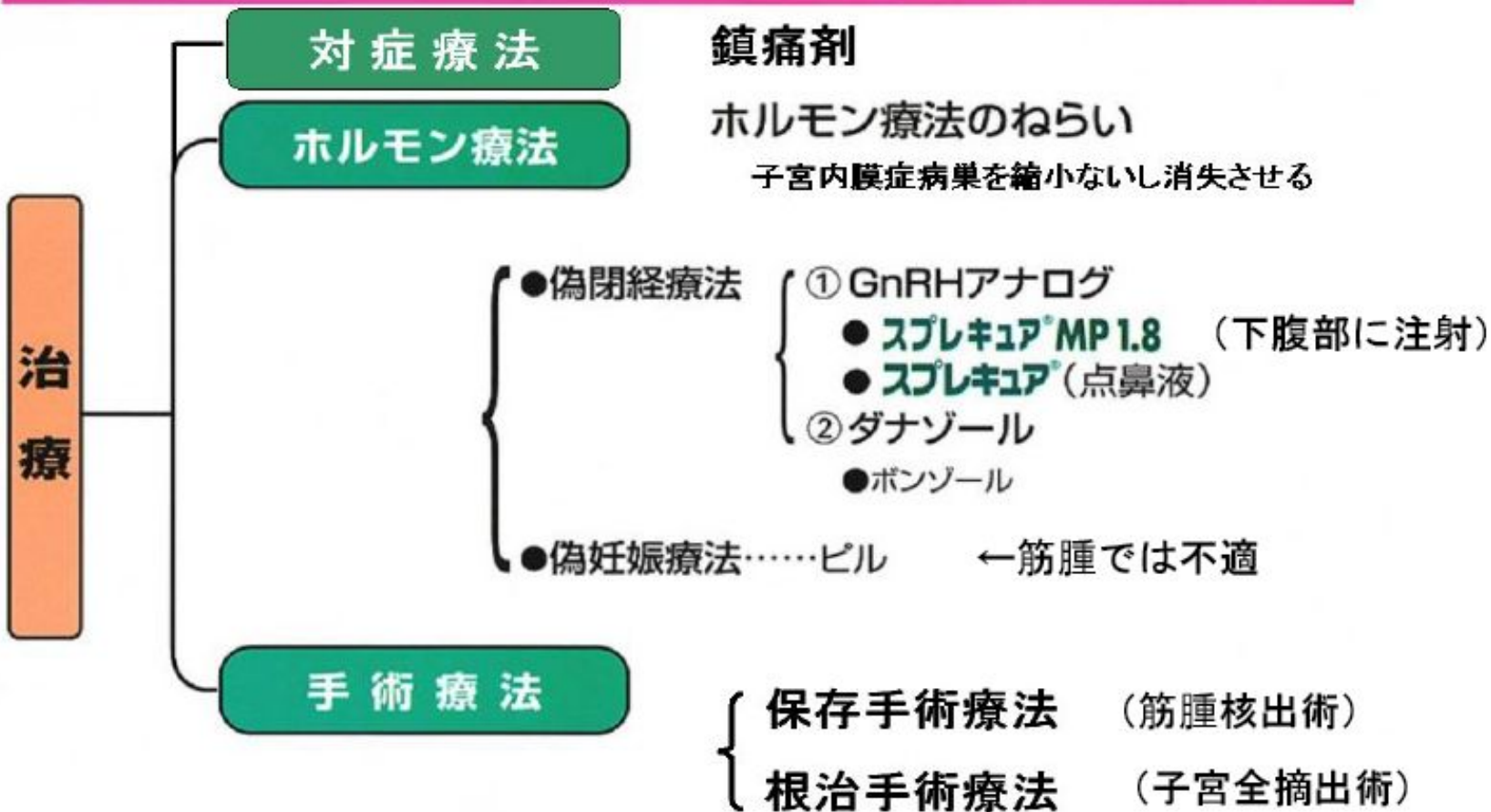
©Parks International 2001

チョコレート嚢腫の破裂→緊急手術

## 正常月経の周期的変化

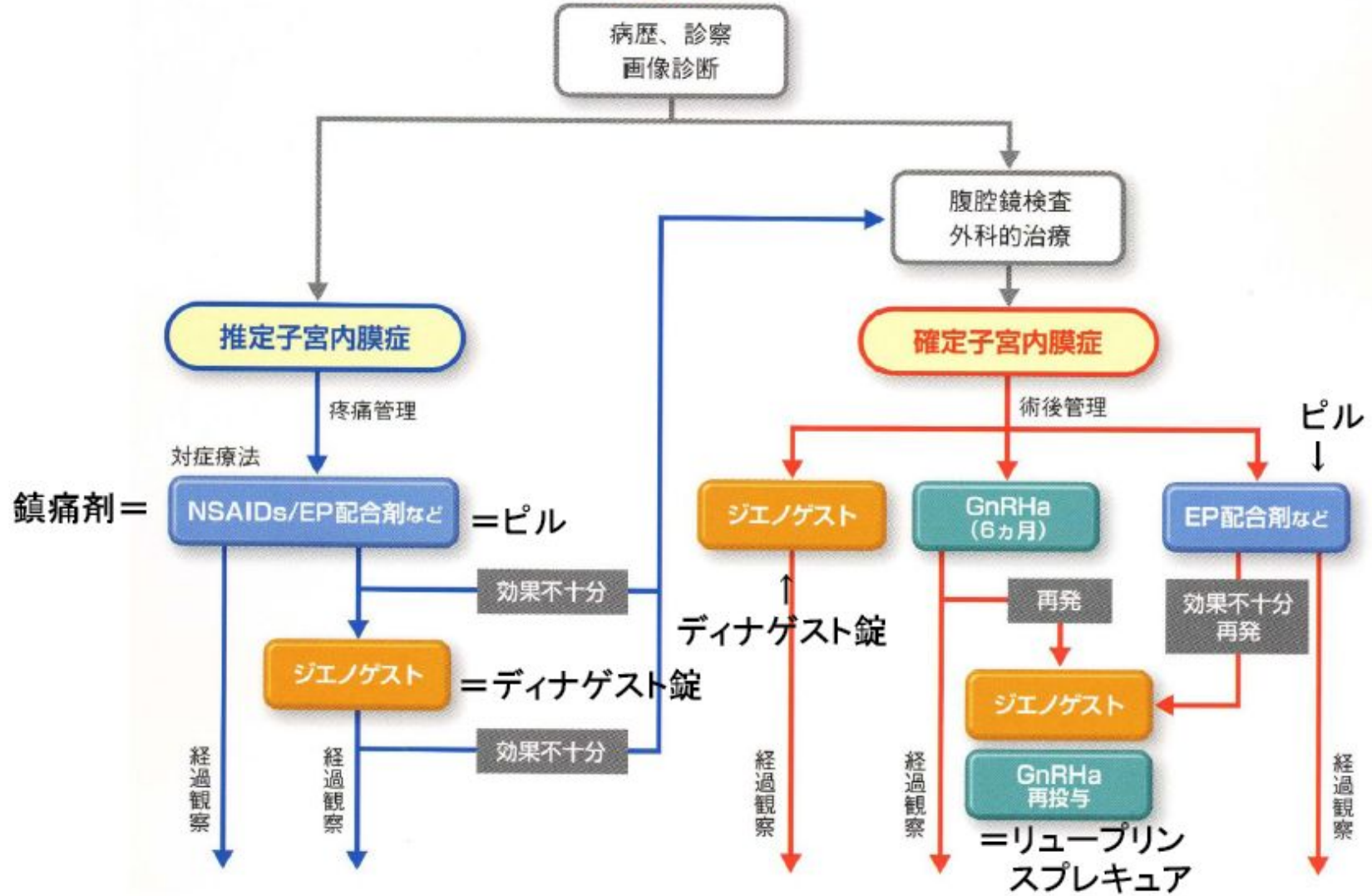


## #)子宮筋腫・子宮内膜症の治療法





# 子宮内膜症の治療の流れ





# OC - 覧

上: 1相性ピル



製品名: マークオン21  
会社名: MSD株式会社



製品名: マークオン28  
会社名: MSD株式会社

サース H22 1/6 (U)  
101A  
24時 7分 後 ~  
本 7 2100円  
td

Bayer Schering Pharma



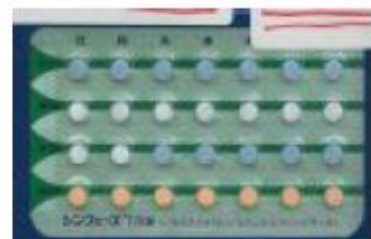
製品名: オーンM21錠  
会社名: 特約製薬株式会社

保険適用  
富士製薬: ルナベル  
生体素の 保険適用

ANGE 28

製品名: アンジェ28錠  
会社名: 富士製薬株式会社

下: 3相性ピル



製品名: シンフェーズ 21日錠  
会社名: 特約製薬株式会社



製品名: トリキュラー 21錠  
会社名: ハイセル薬品株式会社



製品名: トリキュラー 28錠  
会社名: ハイセル薬品株式会社

# 産婦人科3処方構成生薬

冷えのぼせ、  
下腹部の圧痛や生理痛が強い

けい し ぶく りょう がん  
**桂枝茯苓丸**  
(TJ-25)

とう にん  
**桃仁**  
けい ひ  
**桂皮**

冷え症、貧血傾向、  
めまい、むくみ

とう き しゃく やく さん  
**当帰芍薬散**  
(TJ-23)

たく しゃ  
**沢瀉**

せんきゆう  
**川**

ぶく りょう  
**茯苓**  
しゃく やく  
**芍薬**

そう じゅつ  
**蒼朮**

とう き  
**当帰**

ぼ たん び  
**牡丹皮**

さい こ  
**柴胡**

はっ か  
**薄荷**

しょうきょう  
**生姜**

かん ぞう  
**甘草**

さん し し  
**山梔子**

イライラや不安感、  
自覚症状が多い

か み しょう とう さん  
**加味逍遥散**  
(TJ-24)