



どうつきあう？
子宮筋腫





まじの健康



久田直子

杉岡英樹





世の健康
子宮筋腫



母の健康
子宮筋腫

子宮筋腫
無症状でも
定期検診を!

母子愛育会愛育病院部長

安達 知子



まごころの健康
子宮筋腫



安達知子

母子愛育会愛育病院 部長 産婦人科



健康の健康
子宮筋腫



子宮内膜

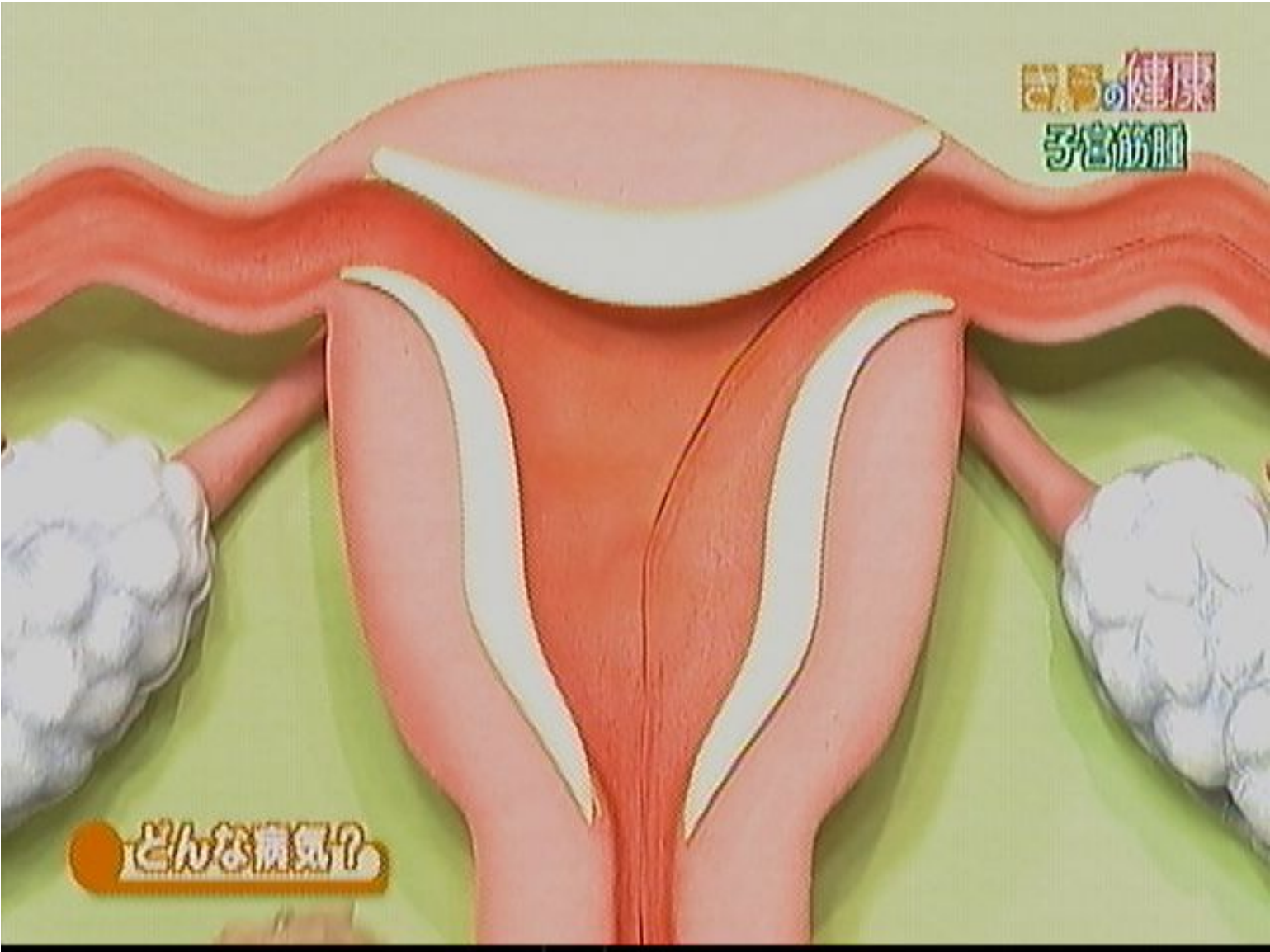
どんな病気?



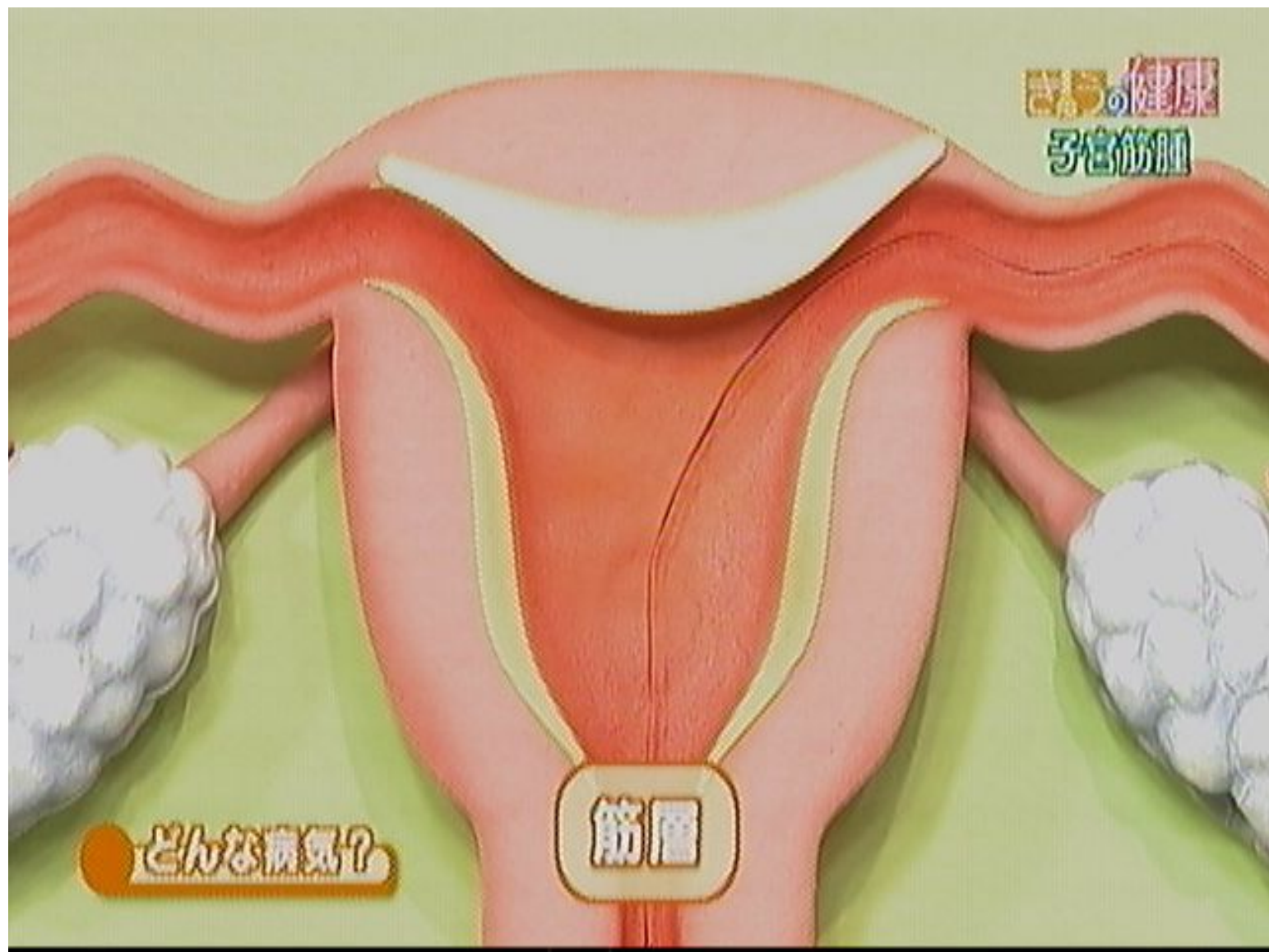
健康の健康
子宮筋腫

子宮内膜

● どんな病気?

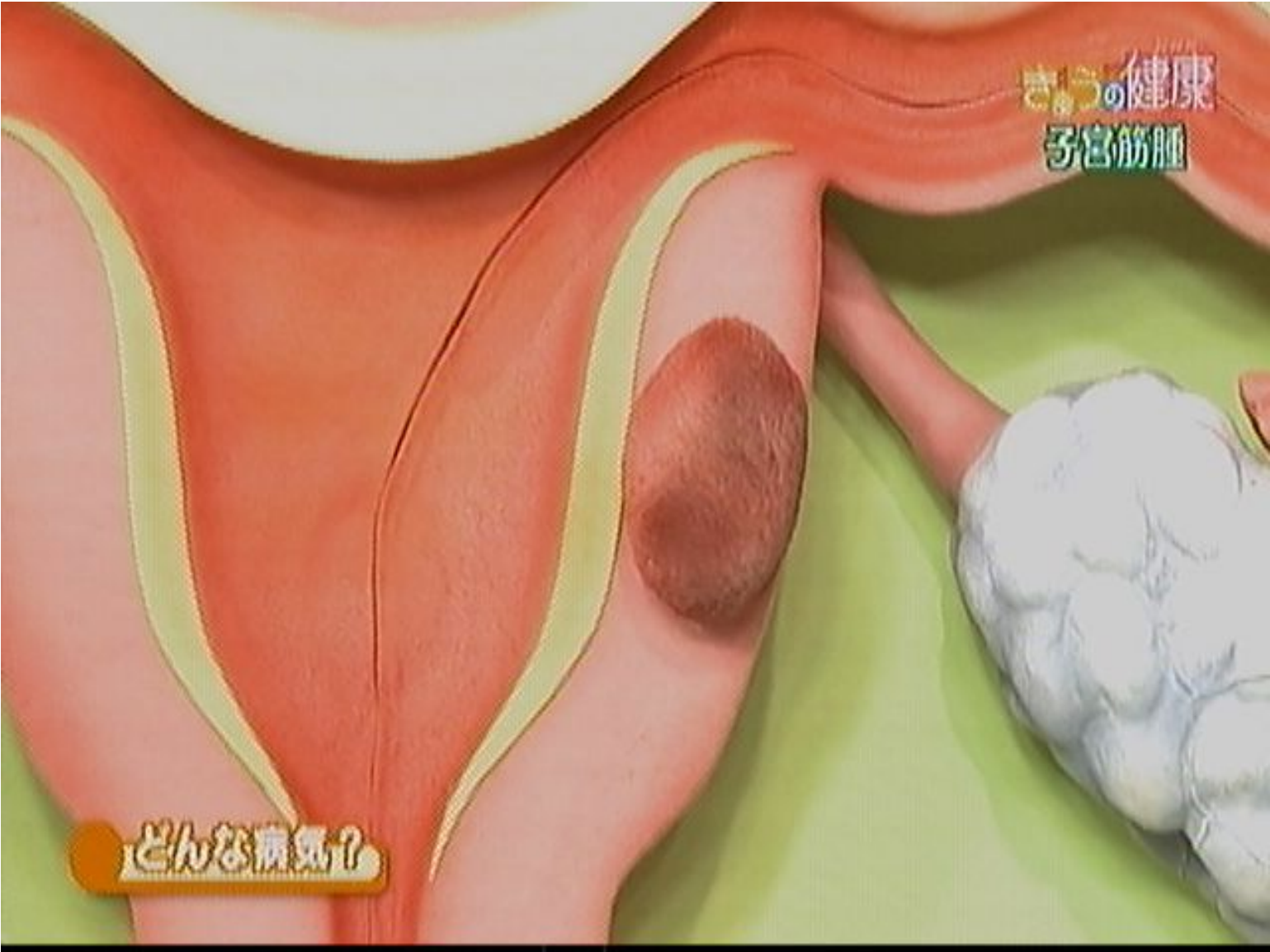


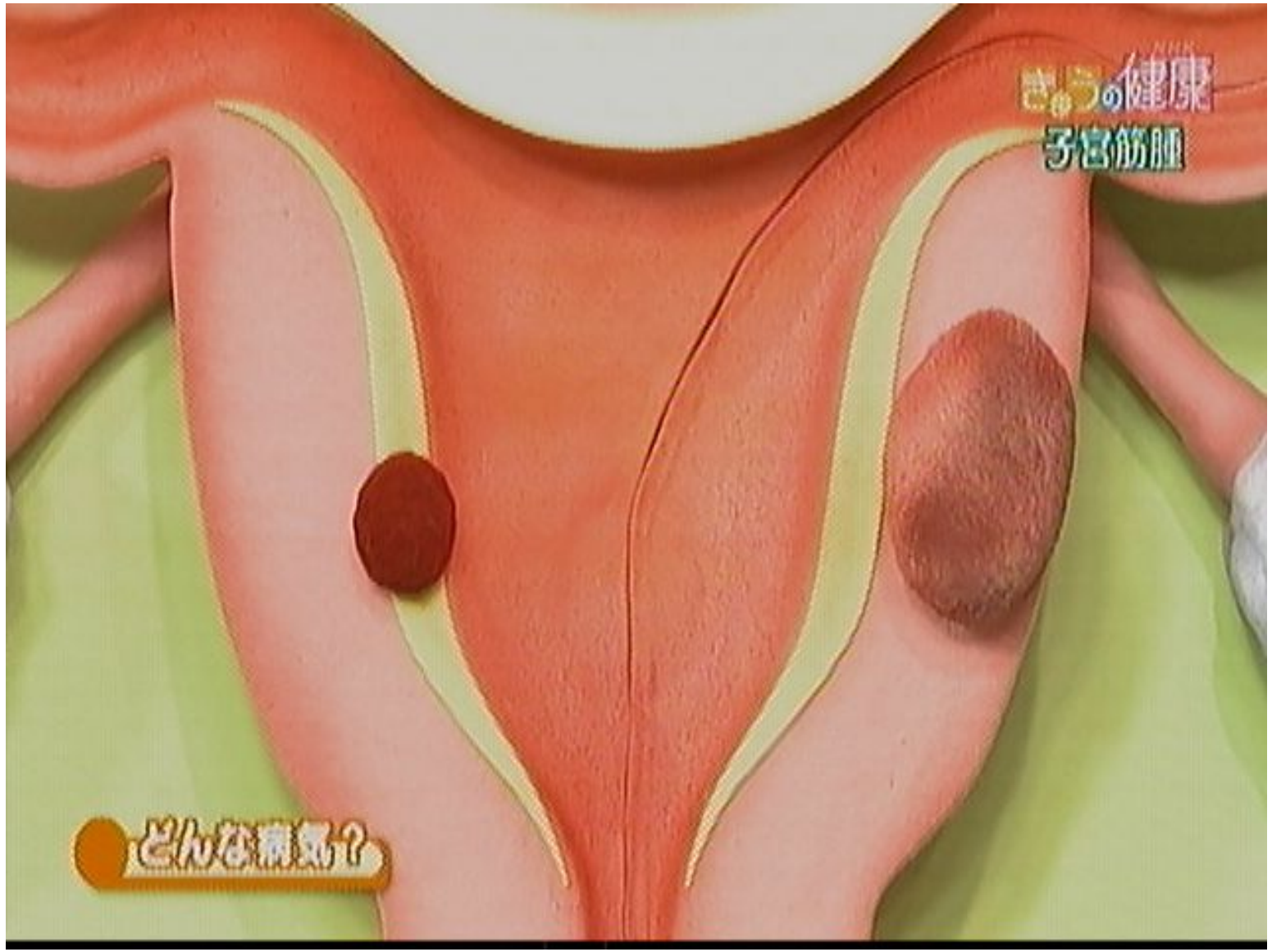
健康
子宮筋腫



● どんな病気?

筋腫

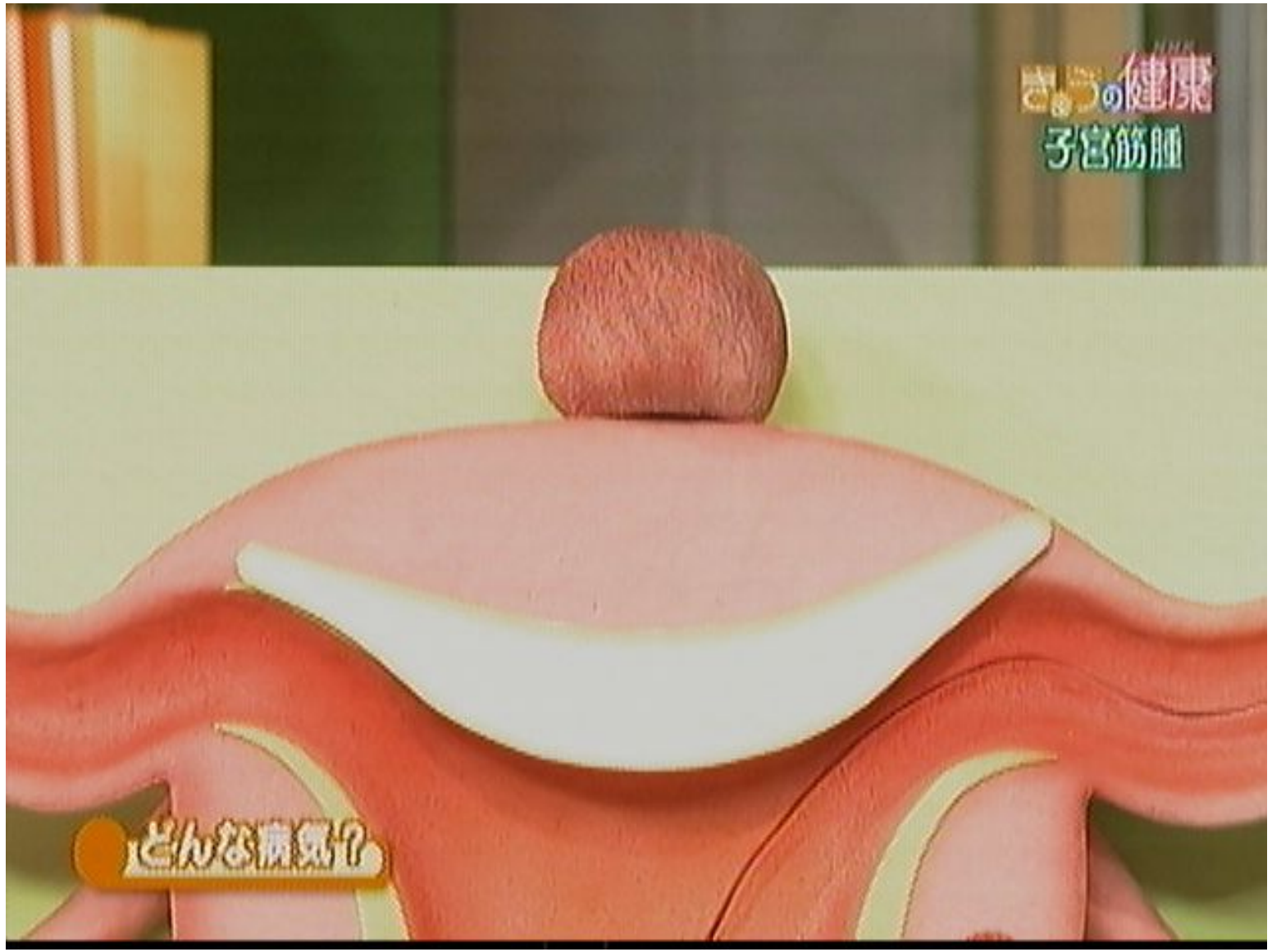




きょうの健康
子宮筋腫

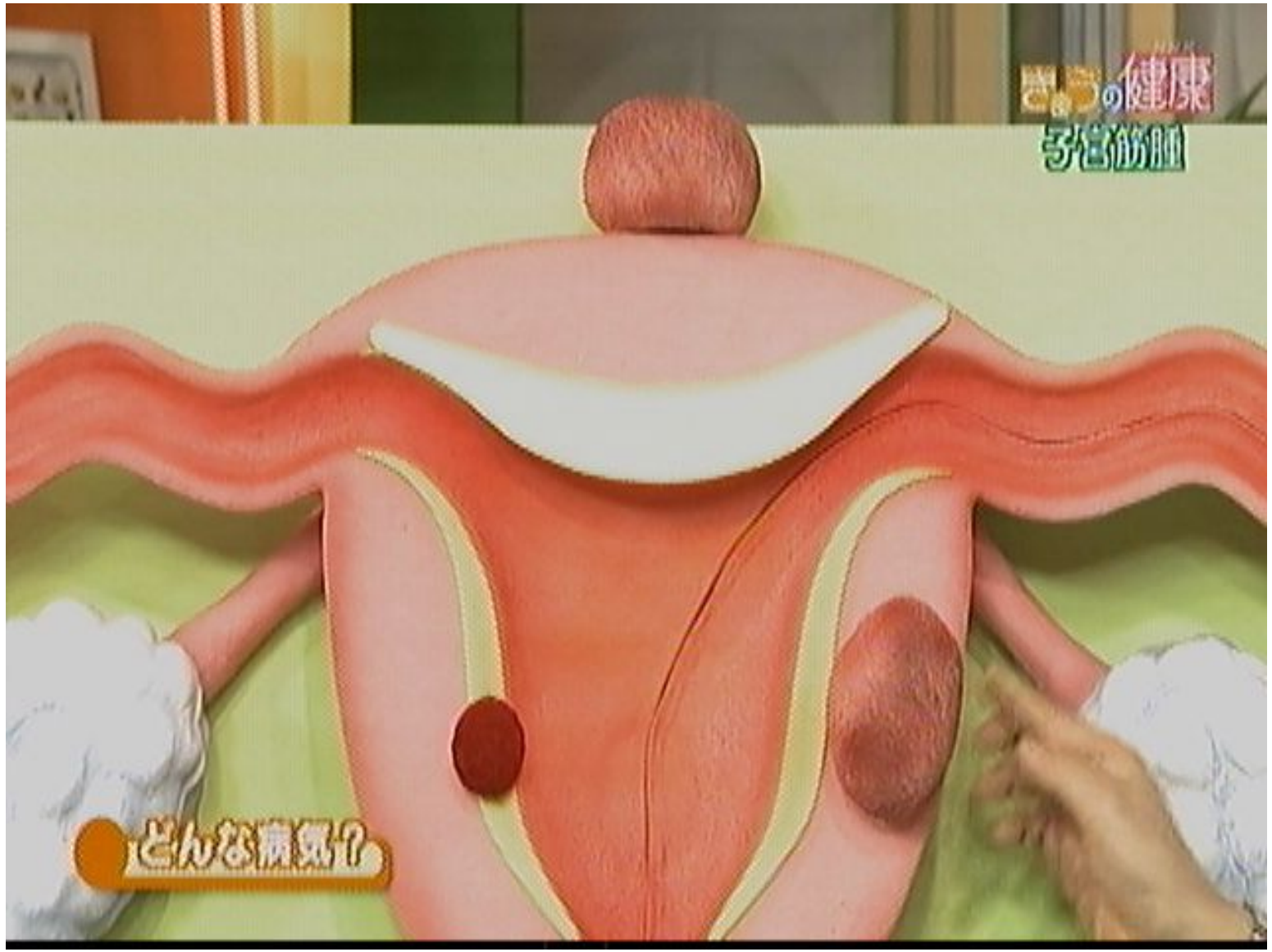
● どんな病気?

ぎんごの健康
子宮筋腫



どんな病気？

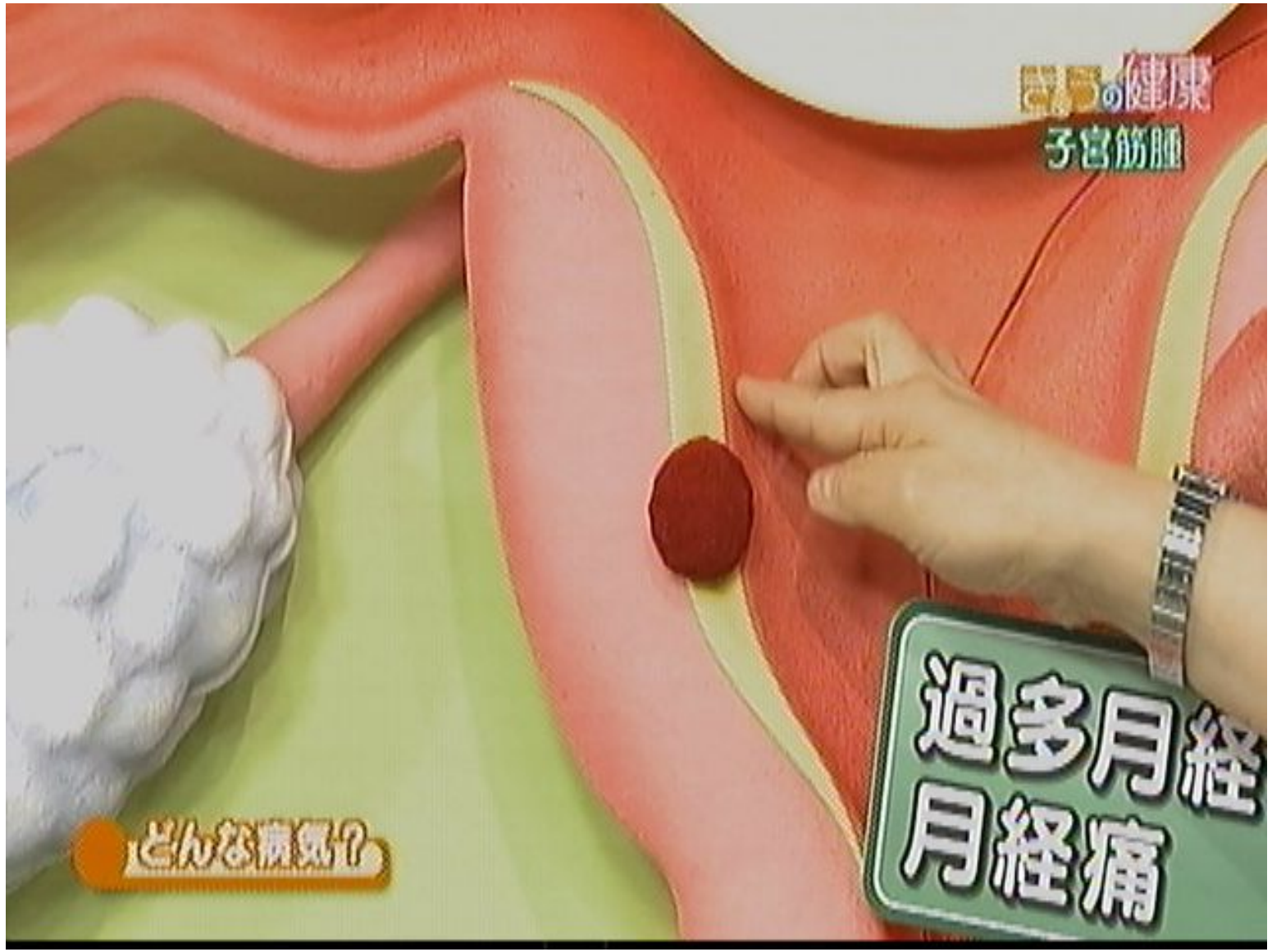
母の健康
子宮筋腫



どんな病気?



健康
子宮筋腫



過多月経
月経痛

どんな病気?

健康の健康
子宮筋腫

過多月経 貧血
血の塊 不正出血

過多月経

どんな病気？



下腹部が出る
頻尿 腰痛

どんな病気?





子宮筋腫がある場合

検診で経過観察 1年に1~2回

薬物療法

造血薬

漢方薬

鎮痛薬

ホルモン療法

手術

子宮筋腫 主な手術

不妊・妊娠
分娩に影響

生活に支障
症状悪化

筋腫をとる

子宮は残る
妊娠可能

子宮をとる

妊娠不可能

治療法



女性の健康
子宮筋腫

子宮
筋腫

治療法



治療法



女性の健康
子宮筋腫



子宮
筋腫

治療法

女性の健康
子宮筋腫



子宮
筋腫

治療法

女性の健康
子宮筋腫

そくせん

子宮動脈塞栓術(UAE)



きょうの健康
子宮筋腫

子宮肉腫



きょうの健康 書店にない場合は
NHK出版 0570-000-321

